

# P56000S



BG | Датчик за теч на вода

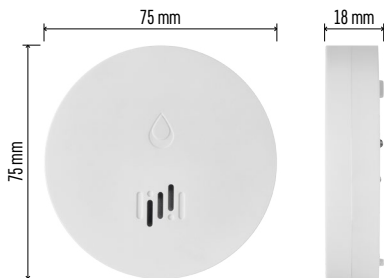
---



## Съдържание

Технически характеристики .....	2
Описание на датчика .....	3
Сдвояване с приложението .....	4
Мобилно приложение .....	7
Пускане в експлоатация .....	8

Настоящото ръководство съдържа важна информация относно безопасността при монтиране и използване на датчика. Прочетете ръководството внимателно и го съхранявайте на сигурно място за бъдещи справки.



### Технически характеристики

Околна температура и влажност по време на работа: от 0 °C до +50 °C, от 5 % до 95 % (без кондензация)

Степен на защита: IP65

Звукова сигнализация: > 85 dB на разстояние 1 m

Разход на енергия: < 20  $\mu$ A в режим на готовност, < 65 mA в режим на сигнализация

Честота на излъчвания сигнал: 2,4 GHz, 25 mW ефективна излъчвана мощност макс., протокол Zigbee 3.0

Захранване: 1 бр. 3 V CR2

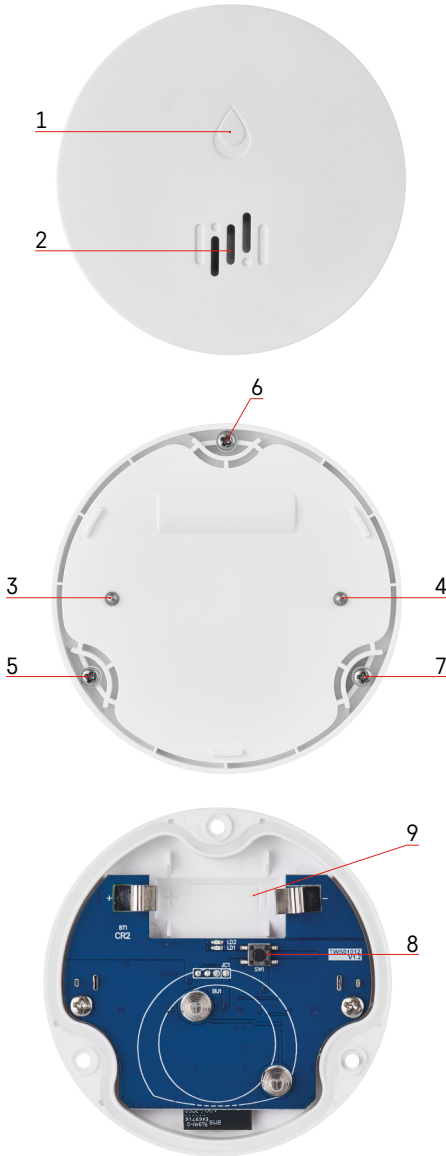
Размери: 18 x 75 mm

Тегло: 49 g

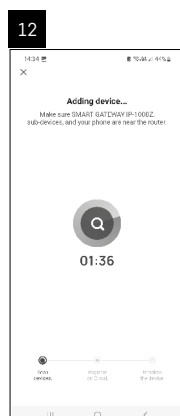
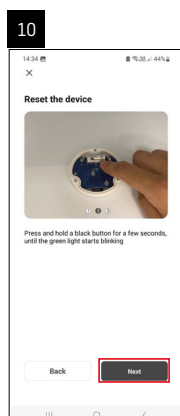
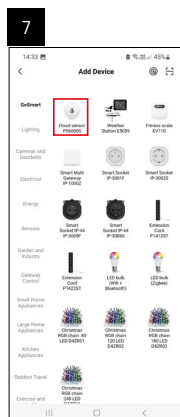
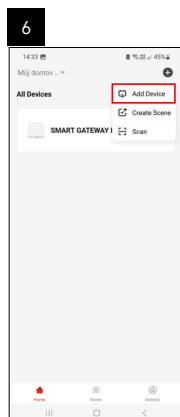
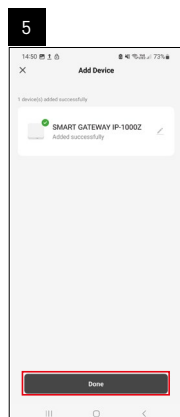
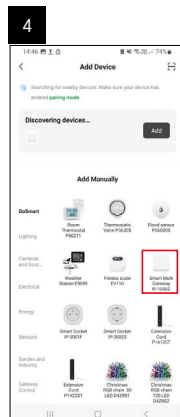
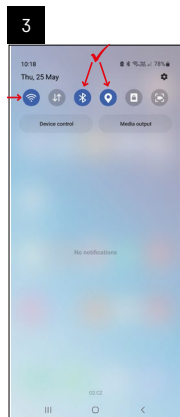
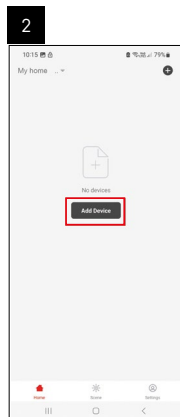


## Описание на датчика

- 1 – светодиоd
- 2 – гръмка сирена
- 3, 4 – датчик за вода
- 5, 6, 7 – винтове
- 8 – бутон за сдвояване
- 9 – батерия



# Сдвояване с приложението

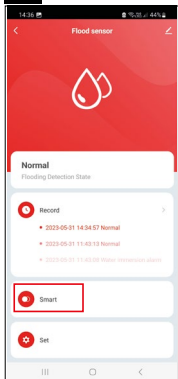


13

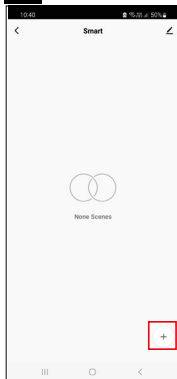


## Създаване на сценарии

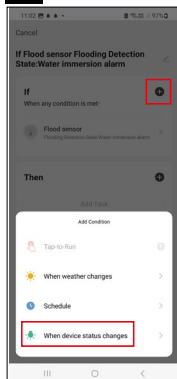
1



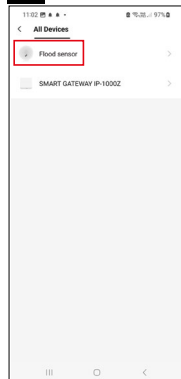
2



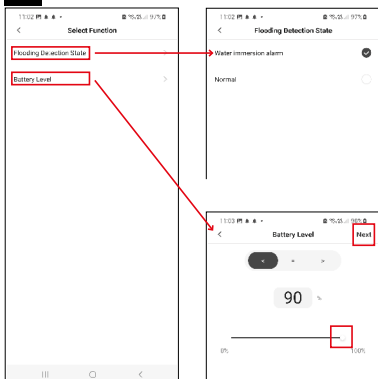
3



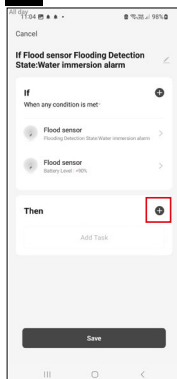
4



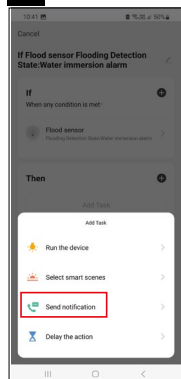
5

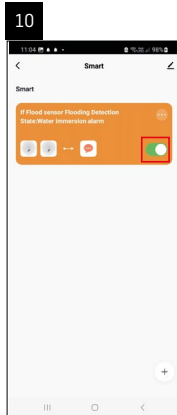
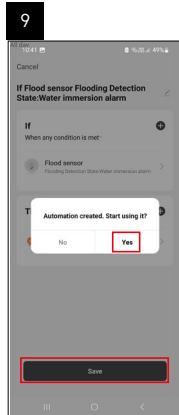
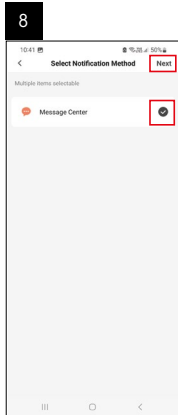


6



7

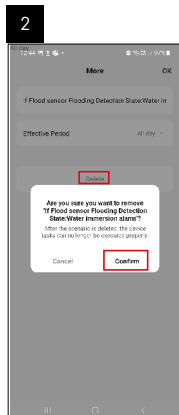
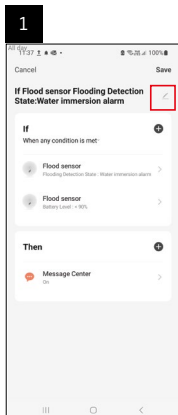




За да видите информационни съобщения относно състояние на аларма или изтощени батерии, първо трябва да създадете така наречения сценарий в приложението.

1. Докоснете „Smart“ в приложението, докоснете + в долния десен ъгъл и след това докоснете иконата с изображение на зелена крушка.
2. Изберете датчика за теч на вода, потвърдете състоянието на откриване и задайте процента на напрежението на батерията.
3. Потвърдете и докоснете иконата с изображение на телефон и завършете настройките.
4. Ако искате да изтриете сценарий, докоснете иконата с изображение на молив горе вдясно и потвърдете изтриването.

## Изтриване на сценарии



## Мобилно приложение

Датчикът може да се управлява с мобилно приложение за iOS или Android. Изтеглете приложението EMOS GoSmart за вашето устройство.



Докоснете бутона **Вход**, ако сте използвали приложението преди. В противен случай докоснете бутона **Регистрация** и се регистрирайте.

### Сдвояване на Zigbee Gateway с приложението

*(Ако вече използвате портала, пропуснете тази стъпка)*

Включете захранващ кабел в портала и активирайте GPS и Bluetooth връзка на вашето мобилно устройство.

Докоснете **Добавяне на устройство** в приложението.

Докоснете списъка **GoSmart** вляво и докоснете иконата Smart Multi Gateway IP-1000Z.

Следвайте инструкциите в приложението и въведете името и паролата за вашата 2,4 GHz Wi-Fi мрежа.

Порталът ще се сдвои с приложението в рамките на 2 минути.

*Забележка: Ако порталът не успее да се сдвои, повторете процеса и проверете настройките, като използвате ръководството за портала. 5 GHz Wi-Fi мрежи не се поддържат.*

### Сдвояване на датчика с приложението

Развийте задния капак и поставете батерия в датчика.

Задръжте бутона за сдвояване (5 секунди) или докоснете двата датчика за вода 3 пъти с мокри пръсти или мокър тампон в продължение на 2 секунди.

Зеленият светодиод ще започне да мига – режимът на сдвояване е активиран за 2 минути.

Докоснете **Добавяне на устройство** в приложението.

Докоснете списъка **GoSmart** вляво и докоснете иконата на датчика „Теч“ P56000S.

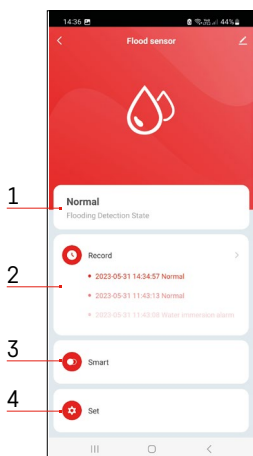
Следвайте инструкциите в приложението и въведете името и паролата за вашата 2,4 GHz Wi-Fi мрежа.

Датчикът ще се сдвои с приложението в рамките на 2 минути; зеленият светодиод ще спре да мига.

Поставете обратно на мястото му задния капак.

*Забележка: Ако датчикът не успее да се сдвои, повторете процеса. 5 GHz Wi-Fi мрежи не се поддържат.*

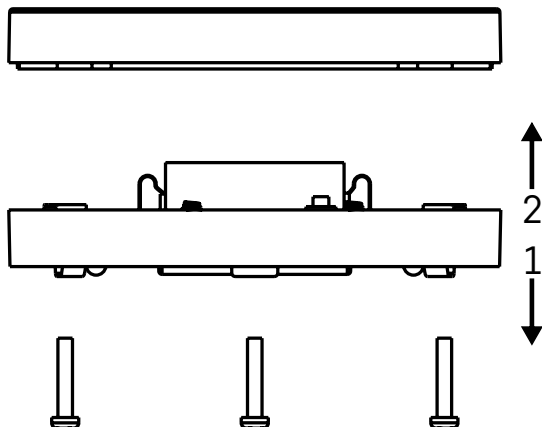
### Описание на главното меню на приложението



- 1. Състояние на датчика** (нормално или режим на аларма)
  - приложението показва предупредително съобщение в случай на активиране на аларма
- 2. Архив**
  - показва историята на алармите/състоянията на изтощена батерия
- 3. Създаване на сценарий**
  - трябва да се настрои, за да може устройството да изпраща информационни съобщения за алармени състояния или изтощени батерии
- 4. Състояние на батерията**
  - приложението ще покаже предупредително съобщение за изтощена батерия, когато напрежението падне под 2,44 V.
  - детекторът оценява нивото на напрежение на батерията на всеки 12 часа или при всяко задействане на аларма.

*За по-подробни настройки вижте Създаване на сценарии.*





### Пускане в експлоатация

Отстранете 3-те винта от долната страна на датчика за теч, отстранете капака и поставете батерия.

Използвайте само алкални батерии; в никакъв случай не използвайте презареждащи се батерии.

Уверете се, че сте поставили батерията правилно и с правилния поляритет!

Поставете обратно на мястото му капака.

Тествайте датчика за наводнение – поставете двата датчика за вода в контакт с вода, като например ги докоснете с мокри пръсти, или поставете датчика за наводнение върху мокра кърпа с датчиците за вода надолу.

Ще се активират звукова и оптична аларма.

### Позициониране на датчика

Поставете датчика за теч на вода върху равна, непроводима повърхност в непосредствена близост до критично място, където може да възникне изтичане на вода, като например до пералня, съдомиялна машина, кран за вода, бойлер, перваз на прозорец и др.

Датчикът трябва да бъде разположен на видно място.

Датчикът е предназначен за монтиране само на закрито.

**ВНИМАНИЕ:** датчикът за теч на вода отчита само наличието на течност, достигнала до датчиците за вода.

### Предупреждение с аларма

Ако бъде открит теч на вода, датчикът за теч ще започне да излъчва звуков + оптичен сигнал.

Датчикът за теч на вода ще започне да издава непрекъснат звуков сигнал и едновременно с това червеният му светодиод ще започне да мига.

В приложението ще се покаже предупреждение за теч на вода.

Звуковата сигнализация на датчика не може временно да се заглуши или изключи.

С настоящото EMOS spol. s r. o. декларира, че този тип радиосъоръжение P56000S е в съответствие с Директива 2014/53/ЕС. Цялостният текст на ЕС декларацията за съответствие може да се намери на следния интернет адрес: <http://www.emos.eu/download>.

