

H4030



GoSmart Home vezeték nélküli, akkumulátoros videó kapucsengő IP-09D Wi-Fi és napelemes rendszerrel



Tartalomjegyzék

Biztonsági utasítások és figyelmeztetések.....	2
A csomag tartalma	3
Műszaki specifikációk	3
A készülék leírása	5
Telepítés és összeszerelés	6
Ikonok és jelzőfények.....	9
Vezérlők és funkciók	11
Hibaelhárítási GYIK.....	12

Biztonsági utasítások és figyelmeztetések



A készülék használata előtt olvassa el a használati utasítást.



Tartsa be a jelen kézikönyvben található biztonsági előírásokat.

Az EMOS spol. s r.o. kijelenti, hogy a H4030 termék megfelel az alapvető követelményeknek és az irányelvek egyéb vonatkozó rendelkezéseinek. A berendezés az EU-ban szabadon üzemeltethető.

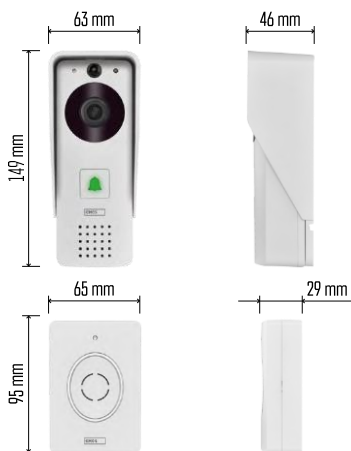
A megfelelőségi nyilatkozat megtalálható a <http://www.emos.eu/download> weboldalon.

A berendezés a módosított VO-R/10/07.2021-8 számú általános engedély alapján üzemeltethető.



A csomag tartalma

Wifi csengő
 Vezeték nélküli
 kapucsengő Napelemes
 panel
 18650 Li-ion akkumulátor
 Csatlakozó kábel
 Szerelési anyag - csavarok Kézikönyv

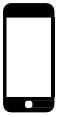


Műszaki specifikációk

Kültéri egység:

Energia: 2,200 mAh
 Napelem: 1.5 W Felbontás:
 1,920 × 1,080 Objektív: 2.69
 mm JX-F37 Objektív szöge:
 110°
 PIR távolság: legfeljebb 4 m
 Tárolás: SD-kártya (max. 64 GB), felhőalapú tárolás
 Védettségi fok: IP44
 A felhasználók maximális száma: 10
 APP: EMOS GoSmart for Android és iOS
 Csatlakoztathatóság: 2,4 GHz Wi-Fi IEEE 802.11b/g/n
 Frekvenciasáv: 2,400-2,4835 GHz

Vezeték nélküli csengő:
 Tápellátás: 3× AA (LR6) 4,5 V DC
 Frekvencia: 433,92 MHz ±250 kHz Távolság:
 kb. 80 m (nyílt tér)



✓ 2,4 GHz

5 GHz ✗



Értesítés

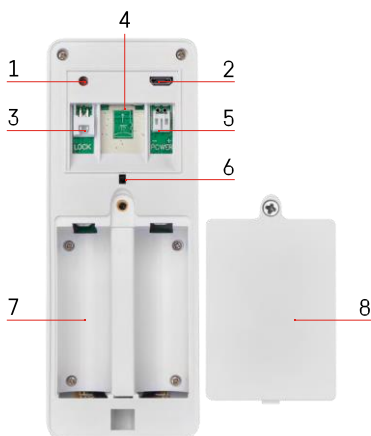
A kamera csak a 2,4 GHz-es Wi-Fi-t támogatja (az 5 GHz-es nem támogatott).



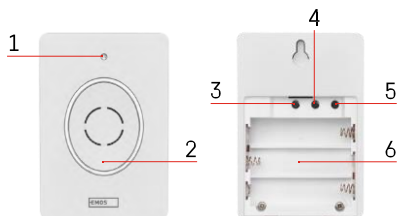
A készülék leírása

A kültéri egység leírása

- 1 - Mikrofon
- 2 - PIR érzékelő (mozgásérzékelő)
- 3 - Fényérzékelő
- 4 - Lencse
- 5 - IR világítótest
- 6 - Hívógomb állapotjelző LED-del:
 - A LED piros és zöld színben villog: Az akkumulátor töltése.
 - Pirosan villogó LED: Hálózati konfigurációra vár.
 - A LED zöld színben villog: a hálózat konfigurálása folyamatban van.
 - A LED zöld színű: a készülék megfelelően működik.
 - A LED sárga színű: Megjegyzés: Ha nincsenek telepített elemek - a kijelző csak sárga színű.
 - A LED nem világít piros és zöld színben: gyenge tápellátás készenléti üzemmódban.
- 7 - Előadó



- 1 - RESET gomb
- 2 - Micro USB-port
- 3 - Port a zár vezérléséhez
- 4 - TF kártya/Micro SD kártya foglalat (max. 64 GB, Class 10, FAT32)
- 5 - Port a tápegységhez
- 6 - Lopásgátló riasztó kapcsoló
- 7 - Hely az akkumulátoroknak
- 8 - Az elemtartó fedele

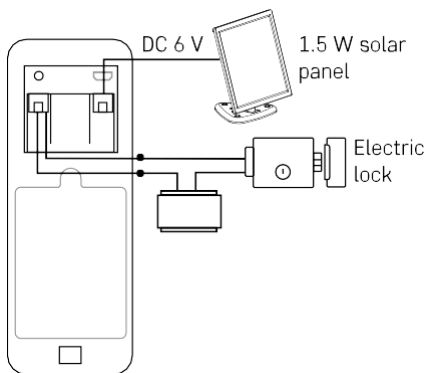
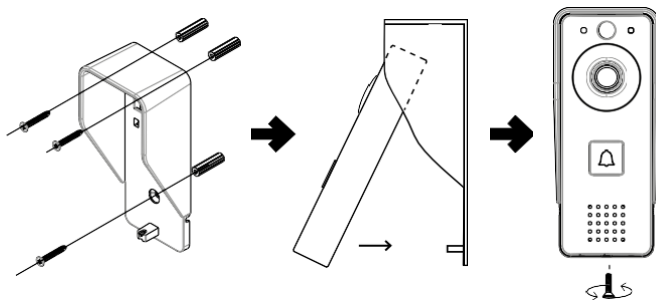


Vezeték nélküli csengő leírása

- 1 - Állapot LED:
 - A LED pirosan villog: a készülék megfelelően működik.
 - A LED piros: a feszültség 3,3 V alá esik.
- 2 - Előadó
- 3 - Munkamód
- 4 - Dallam kiválasztása
- 5 - Dallam hangereje:
 - Alacsony
 - Közepes
 - Magas
- 6 - Hely az akkumulátoroknak

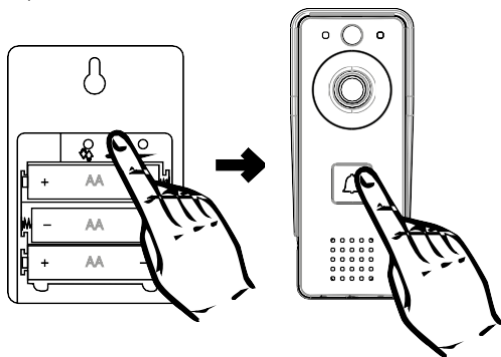
Telepítés és összeszerelés


Kültéri egység telepítése



1. A mellékelt csavarok segítségével rögzítse a videós kapucsengő testburkolatát (esővédő) a falhoz.
2. A videós kapucsengő falra történő felszerelésének optimális magassága a talajtól számított 140-160 cm.
3. Győződjön meg róla, hogy a PIR-érzékelő nincs közvetlen napfényben.
4. Csatlakoztassa a tápegységet a videó kapucsengő bemenetéhez az ábrán látható módon.
5. Csatlakoztassa a videós kapucsengőt az alján lévő csavarral az ábra szerint.

Vezeték nélküli csengő telepítése



1. Helyezze be az elemeket a csengőbe.
2. Nyomja meg a  gombot 3 másodpercig, a Ding-Dong hangja hallható.
3. Ezután nyomja meg a csengőgombot a Wi-Fi kapucsengőn, a készülék megszólal és ugyanakkor kék színnel világít - a párosítás sikeres volt.

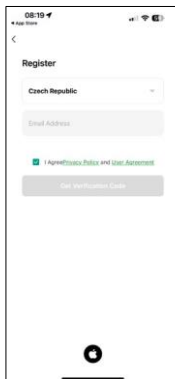
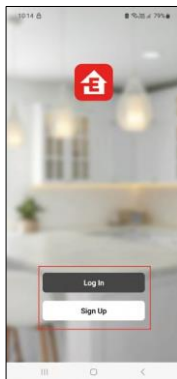
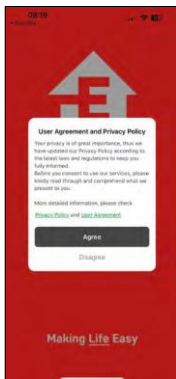
Párosítás alkalmazással

Az EMOS GoSmart alkalmazás telepítése



Az alkalmazás elérhető Adroidra és iOS-re a Google Play és az App Store áruházban. Kérjük, az alkalmazás letöltéséhez szkenelje be a QR-kódot.

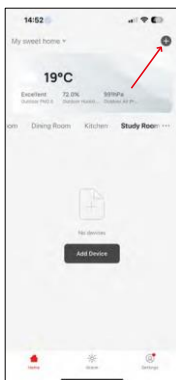
EMOS GoSmart mobilalkalmazás



Nyissa meg az EMOS GoSmart alkalmazást, és erősítse meg az adatvédelmi irányelveket, majd kattintson az Elfogadom gombra. Válassza ki a regisztrációs lehetőséget.

Adja meg egy érvényes e-mail cím nevét, és válasszon jelszót. Erősítse meg az adatvédelmi szabályzathoz való hozzájárulását. Válassza a regisztráció lehetőséget.

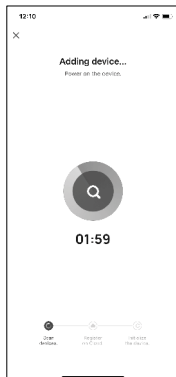
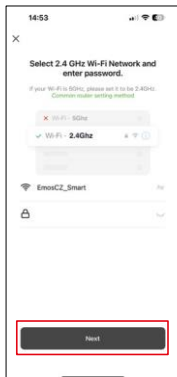
Párosítás alkalmazással



Válassza az Eszköz hozzáadása lehetőséget.

Válassza ki a GoSmart termékkategóriát, és válassza ki az IP-09D videó ajtócsengőt.

Állítsa vissza a készüléket a kamera hátoldalán található RESET gomb segítségével, és folytassa az alkalmazással. A végén egy üdvözlő üzenetet fog hallani, amely azt mondja, hogy "Kérjük, várjon". Várjon körülbelül 5 másodpercet, és folytassa.



Adja meg a Wi-Fi hálózat nevét és jelszavát. Ezek az információk titkosítva maradnak, és arra szolgálnak, hogy a kamera távolról kommunikálhasson a mobilkészülékkel.

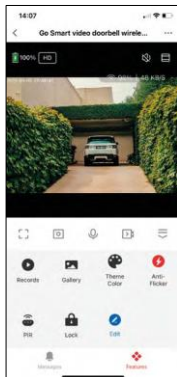
Egy QR-kód jelenik meg a mobilkészülék kijelzőjén.

Helyezze a QR-kódot a fényképezőgép lenszéje elé.

Erősítse meg, hogy hallotta a sikeres párosítást jelző hangjelzést. A készülék automatikusan meg lesz találva.

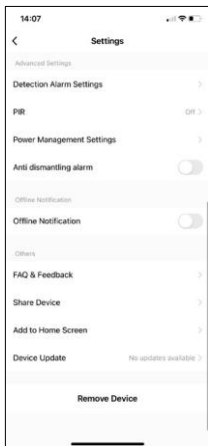
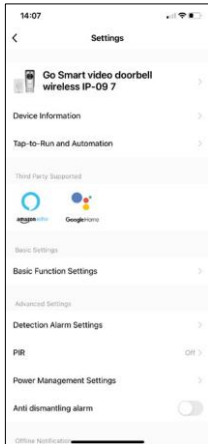
Ikonok és jelzőfények

Az alkalmazásban lévő ellenőrzések leírása



...	Speciális beállítások (részletesebb leírás a következő szakaszban)
📶 98% 48 KB/S	Jelminőség és sebesség
🔇	Mute
📄	Nagyítás
📺	Teljes képernyő mód
📷	Készítsen képeket az alkalmazással, és mentse el azokat a mobilalbumába.
🗣️	Beszéljen
📹	Készítsen videót az alkalmazással, és mentse el a mobilalbumába.
☰	Bővíteni a menüt
▶️	SD-kártyán tárolt videó lejátszása
🖼️	Az alkalmazás által készített videók és fényképek megtekintése
🌙	Világos üzemmód / sötét üzemmód
⚡	Anti-Flicker mód (Ha a kamera környezete miatt a videó villog az alkalmazásban)
📡	Mozgásérzékelő beállításai
🔒	A zár feloldása/zárása
⚙️	ikonok szerkesztése + egy másik eszköz vezérlésének hozzáadása
✉️	Üzenetkijelző (mozgásérzékelés...)

A kiterjesztés beállításainak leírása



- **Eszközinformációk** - Alapvető információk a készülékről és tulajdonosáról
- **Tap-to-Run és automatizálás** - A készülékhez rendelt jelenetek és automatizálások megtekintése. A jelenetek létrehozása közvetlenül az alkalmazás főmenüjében lehetséges, az alábbi szakaszban "Jelenetek". Például a H4030 automatizálható úgy, hogy este 6 és reggel 7 óra között bekapcsolja a mozgásérzékelést és a sötét üzemmódot.
- **Alapfunkció-beállítások** - Az olyan alapvető vezérlőfunkciók engedélyezése/letiltása, mint a képernyő automatikus forgatása vagy a vízjelezés az idő és dátum megjelenítésével. Egy másik fontos beállítás az egyirányú vagy kétirányú kommunikáció kiválasztásának lehetősége.
- **Detection Alarm Settings** - Riasztási beállítások, lehetőség az emberi test szűrésének engedélyezésére. Ez a funkció akkor fontos, ha nem szeretné, hogy a készülék minden egyes mozdulatra riasszon, hanem csak akkor, ha felismer egy személyt. (Ez megakadályozza a riasztást, amikor egy autó, állat vagy fa halad el mellettünk).
- **PIR** - A mozgásérzékelő be/ki kapcsolása és érzékenységének beállítása.
- **Energiagazdálkodási beállítások** - Megjeleníti az akkumulátor aktuális állapotát, az energiaforrást, és bekapcsolja az értesítéseket, ha az akkumulátor egy megadott százalék alá csökken.
- **Szétzerelés elleni riasztás** - Ha engedélyezve van, ez a funkció szirénázik, amikor a csengőt eltávolítják a házából. Az alkalmazás egy értesítéssel is értesíti Önt, és abban a pillanatban fényképet készít. Ez egy lopásgátló biztonsági funkció.
- **Offline értesítés** - Az állandó emlékeztetők elkerülése érdekében a rendszer értesítést küld, ha a készülék 30 percnél hosszabb ideig offline marad.
- **GYIK és visszajelzés** - Tekintse meg a leggyakoribb kérdéseket a megoldásokkal együtt, valamint a lehetőséget, hogy közvetlenül nekünk küldjön kérdést/javaslatot/visszajelzést.
- **Eszköz megosztása** - Az eszközkezelés megosztása egy másik felhasználóval
- **Hozzáadás a kezdőképernyőhöz** - ikon hozzáadása a telefon kezdőképernyőjéhez. Ezzel a lépéssel nem kell minden alkalommal az alkalmazáson keresztül megnyitni a készüléket, hanem csak közvetlenül erre a hozzáadott ikonra kell kattintani, és az egyenesen a kamera nézetre fog vezetni.
- **Eszközfrissítés** - Eszközfrissítés. Automatikus frissítések engedélyezése
- **Készülék eltávolítása** - Távolítsa el és párologtassa el a készüléket. Fontos lépés, ha meg kívánja változtatni az eszköz tulajdonosát. Miután hozzáadta az eszközt az alkalmazáshoz, az eszköz párosítva lesz, és nem adható hozzá más fiók alatt.

Vezérlők és funkciók


Felvétel SD-kártyára

Az otthoni biztonsági rendszer egyik alapvető funkciója az SD-kártya rögzítési funkciója.

A kamera akkumulátorral működik, így az akkumulátor és az SD-kártya helyének megtakarítása érdekében nem rögzít folyamatosan, hanem csak néhány másodpercnyi felvételt, amint a PIR-érzékelő mozgást érzékel.

A fényképezőgép támogatja a legfeljebb 64 GB méretű SD-kártyákat FAT32 formátumban. Azonban a 32 GB-os vagy 16 GB-os SD-kártyák is elegendők. Ha az SD-kártya megtelt, a felvételek automatikusan felülíródnak.

Útmutató az SD-kártya funkció engedélyezéséhez:

1. Helyezze be a Micro SD-kártyát a megfelelő nyílásba a kamera hátoldalán lévő gumiszigetelés alatt.
2. Nyissa meg a speciális eszközbeállításokat, és válassza a "Tárolási beállítások" lehetőséget.
3. Formázza az SD-kártyát. MEGJEGYZÉS: Az SD-kártya formázásakor ne kapcsolja ki az alkalmazást, és ne szakítsa meg a folyamatot.
4. Kapcsolja be a PIR-érzékelőt, és állítsa be a kívánt érzékenységet. A beállítások között lehetőség van az emberi testfelismerés be/ki kapcsolására, hogy megakadályozza a riasztást, amikor a kamera például egy állat vagy egy fa mozgását érzékeli. A használata
Meghatározhat egy "tevékenységi területet" is, ahol a kamera mozgást érzékel (például nem szeretné, ha a kamera minden olyan autóra figyelmeztetne, amelyek a kamera által látott úton halad).
5. Amikor a kamera mozgást érzékel, néhány másodpercnyi felvételt is rögzít, amely az ikonon található 



Hibaelhárítási GYIK

Nem tudom párosítani az eszközöket. Mit tehetek?

- Győződjön meg róla, hogy 2,4 GHz-es Wi-Fi hálózatot használ, és elég erős a jel.
- Engedélyezzen az alkalmazásnak minden engedélyt a beállításokban.
- Győződjön meg róla, hogy a mobil operációs rendszer legújabb verzióját és az alkalmazás legújabb verzióját használja.

Ők hallanak engem odakint, de én nem hallok a hangot odakint / Én hallok a hangot odakint, de ők nem hallanak engem.



- Győződjön meg róla, hogy minden engedélyt megadott az alkalmazásnak, különösen a mikrofon számára.
- Az egyirányú kommunikáció is problémát jelenthet. Ha ezt az ikont látja alul: , az azt jelenti, hogy a készülék egyirányú kommunikációra van beállítva.
- Ennek kijavításához lépjen az "Alapfunkció beállítások" menübe, és állítsa a "Beszélgetési mód" opciót "Kétirányú beszélgetés" értékre. Ez a menü a mellékberendezések beállításaiiban található (lásd a "Mellékberendezések beállításainak leírása" című fejezetet).
- A kétirányú kommunikáció helyes ikonja így néz ki: 

Nem kapok értesítést, miért?

- Engedélyezzen az alkalmazásnak minden engedélyt a beállításokban.
- Kapcsolja be az értesítéseket az alkalmazás beállításaiiban (Beállítások -> Alkalmazásértesítések).

Milyen SD-kártyát használhatok?

- SD-kártya, amelynek maximális tárolókapacitása 64 GB, és legalább CLASS 10 sebességsztályú, FAT32 formátumú.

Ha az SD-kártya memóriája megtelt, a legrégebbi rekordok automatikusan felülíródnak, vagy a felhasználónak kézzel kell törölnie őket?

- Igen, a rekordok automatikusan felülíródnak.

Kik használhatják a berendezést?

- A létesítményeknek mindig kell egy adminisztrátor (tulajdonos).
- A rendszergazda megoszthatja a készüléket a háztartás többi tagjával, és jogokat adhat nekik.