

ZIW194R | ZIW191R

Luce da giardino a LED

ZIW194R



ZIW191R



Indice dei contenuti

Istruzioni e avvertenze di sicurezza.....	2
Contenuto della confezione	3
Specifiche tecniche	4
Installazione e montaggio	5
Scarica l'applicazione	5
Controlli e funzioni.....	8
FAQ sulla risoluzione dei problemi.....	10

Istruzioni e avvertenze di sicurezza



Prima di utilizzare il dispositivo, leggere le istruzioni per l'.



Osservare le istruzioni di sicurezza contenute in questo manuale.

Non collegare la lampada da giardino all'alimentazione elettrica quando è nell'imballaggio. Le sorgenti luminose non sono sostituibili.

Scollare dalla rete elettrica durante la manipolazione.

In caso di malfunzionamento, non rimuovere la sorgente luminosa e non riparare l'apparecchio da giardino! Non interferire con il cablaggio.

Utilizzare esclusivamente l'alimentatore fornito con il prodotto. Adatto sia per uso interno che esterno.

Se la sorgente luminosa è rotta o danneggiata, la lampada da giardino non deve essere utilizzata o lasciata sotto tensione, ma smaltita in modo sicuro.

Questo prodotto è destinato all'illuminazione decorativa.

Questo prodotto non è un giocattolo, non metterlo nelle mani dei bambini!

EMOS spol. s r.o. dichiara che il prodotto ZIW194R, ZIW191R è conforme ai requisiti essenziali e alle altre disposizioni pertinenti delle direttive. L'apparecchiatura può essere utilizzata liberamente nell'UE. L'impianto può essere gestito in base al permesso generale n. VO-R/12/11.2021-11.

Con la presente EMOS spol. s r.o. dichiara che l'apparecchiatura radio del tipo ZIW194R, ZIW191R è conforme alla Direttiva 2014/53/UE. Il testo completo della Dichiarazione di conformità UE è disponibile su questo sito web <http://www.emos.eu/download>.



Questo prodotto contiene una sorgente luminosa con classe di efficienza energetica G.



Contenuto della confezione

ZIW194R

Luce da giardino a LED 4 pezzi

Adattatore

Autista

Manuale d'uso



ZIW191R

Luce da giardino a LED 1 pz

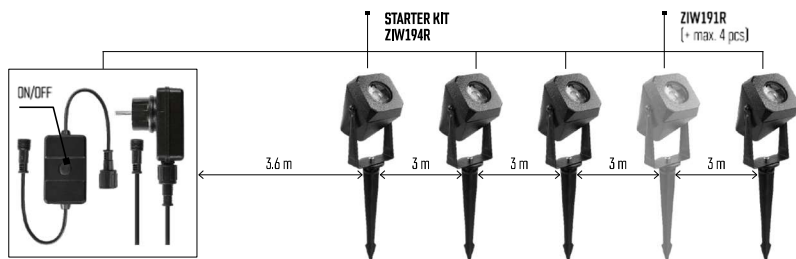
Manuale d'uso

Specifiche tecniche

Modello	Protocollo	Collegamento	Flusso luminoso	Ingresso di alimentazione	Temperatura di cromaticità	Potenza
ZIW194R	Wi-Fi	2,4 GHz (Wifi IEEE 802.11b/g/n)	4x 10-100 lm	7 W	3 000-6 500 K	220-240 V AC / 12 V CC
ZIW191R	-	-	10-100 lm	1,5 W	3 000-6 500 K	12 V CC



Installazione e montaggio



Scarica l'applicazione

L'applicazione è disponibile per Android e iOS tramite Google Play e App Store. Per scaricare l'app, scansionare il codice QR corrispondente.



Avviso

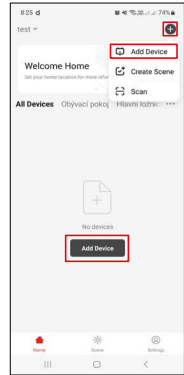
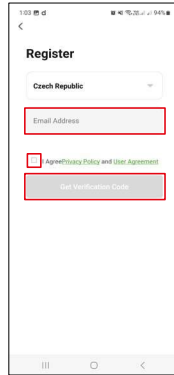
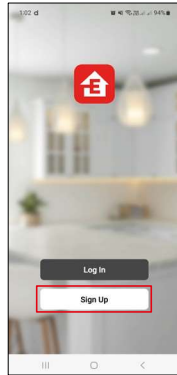
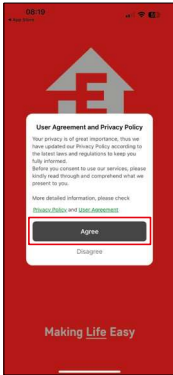
La lampada da terra a LED supporta il Wifi a 2,4 GHz (non supporta il 5 GHz).



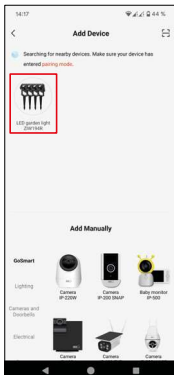
✓ 2.4 GHz

5 GHz ✗

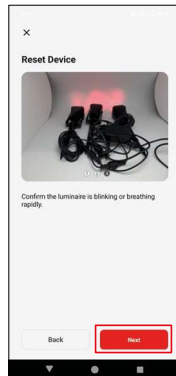
mobile EMOS GoSmart



1. Aprire l'app EMOS GoSmart, confermare l'informativa sulla privacy e fare clic su Accetto.
2. Selezionare l'opzione "".
3. Inserire il nome di un indirizzo e-mail valido e scegliere una password. Confermare l'accettazione dell'informativa sulla privacy. Confermare con il pulsante "registrati".
4. Selezionare "Aggiungi dispositivo".



5. Una volta trovato automaticamente il dispositivo, fare clic su "aggiungi" o selezionare la categoria e il tipo di prodotto.

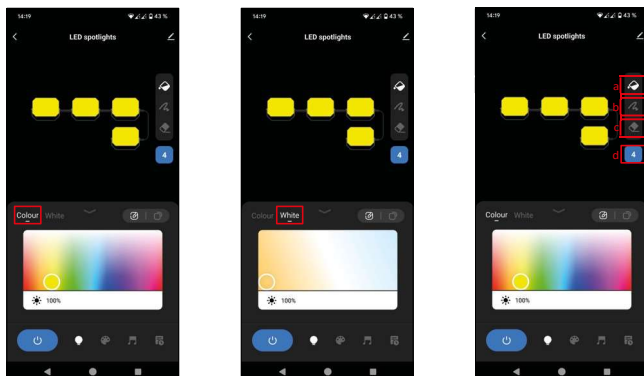


6. Accendere l'apparecchio e confermare con il pulsante "Avanti".
7. Se l'apparecchio non lampeggia, passare alla modalità di accoppiamento tenendo premuto a lungo il pulsante di accoppiamento (circa 10 secondi).
8. Confermare che la spia lampeggia. Confermare con il tasto successivo.

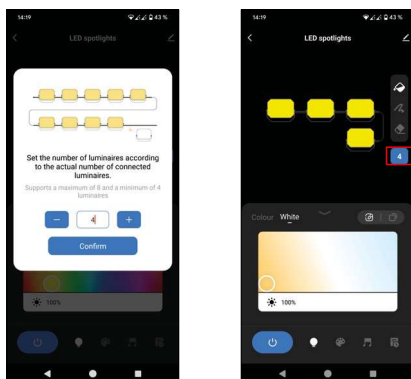


9. Inserire il nome della rete Wifi e la password. Confermare con il pulsante "Avanti".
10. L'accoppiamento con il è in corso.
11. Il dispositivo è stato accoppiato con successo. Confermare con il pulsante "Fatto".

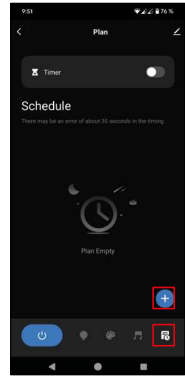
Controlli e funzioni



1. Colore - "Colore" è il pannello di base per le impostazioni RGB.
2. Bianco - "bianco" è il pannello di base per l'impostazione della temperatura di cromaticità.
3. Pannello per l'impostazione dello stato dei segmenti
 - a. Consente di impostare 1 colore a schermo intero
 - b. Possibilità di impostare il colore per ogni segmento separatamente
 - c. Possibilità di spegnere/accendere ogni segmento separatamente
 - d. Possibilità di impostare il numero di segmenti (default 4, espandibili fino a 8 in caso di acquisto di kit di espansione)



4. Possibilità di impostare il numero di segmenti. L'impostazione predefinita è 4 pezzi.



5. Scena - questa sezione è utilizzata per impostare scene preimpostate o per creare scene personalizzate.
6. Musica - "musica" significa passare alla modalità luminosa basata sulla musica, in cui il dispositivo risponde al suono registrato sul dispositivo mobile.
7. Piano - Il "timer" è una funzione che consente di impostare l'accensione e lo spegnimento del dispositivo dopo un certo tempo.

FAQ sulla risoluzione dei problemi

Non riesco ad accoppiare i dispositivi. Cosa posso fare?

- Assicuratevi di utilizzare una rete wifi a 2,4 GHz e di avere un segnale sufficientemente forte.
- Consentire all'applicazione tutte le autorizzazioni nelle impostazioni.
- Assicuratevi di utilizzare l'ultima versione del sistema operativo mobile e l'ultima versione dell'applicazione.

Non ricevo notifiche, ?

- Consentire all'applicazione tutte le autorizzazioni nelle impostazioni.
- Attivare le notifiche nelle impostazioni dell'app (Impostazioni -> Notifiche dell'app).

Chi può utilizzare l'attrezzatura?

- Il dispositivo deve sempre avere un amministratore (proprietario).
- L'amministratore può condividere il dispositivo con gli altri membri della famiglia e assegnare loro dei diritti.